

## PLAATSHANDLEIDING QUICK-STEP LIVYN VOOR WANDEN

### BELANGRIJKE RICHTLIJNEN VOORAF

- Deze plaatsing heeft een hoge moeilijkheidsgraad en vereist wat ervaring.
- De plaatsing MOET door een professionele plaatser worden uitgevoerd.
- Kies een product uit onze Quick-Step Livyn Glue+® lijmcollectie.
- Voor een goed resultaat raden we aan om alle instructies (plaatsingsinstructies Quick-Step Livyn Glue + en Mapei-producten) nauwgezet op te volgen.
- Gebruik niet onze Livyn-lijm want deze is niet geschikt voor toepassing op wanden of in vochtige ruimtes.
- Houd minstens 30 cm afstand van de open haard/kookplaten in de keuken/enz. De maximale contacttemperatuur van de vinyltegels moet onder 65°C blijven.

## 1. VOORBEREIDING

### BEGIN MET EEN VLAKE EN DROGE BASIS

- Zorg ervoor dat alle oppervlakken proper, effen en permanent droog zijn voor de beste resultaten; alle potentiële vochtigheidsbronnen moeten geneutraliseerd worden. In het algemeen moet het substraat glad, vlak, stabiel, droog en permanent droog, vrij van barsten en vrij van schimmels en bacteriën zijn. Neem de tijd om eventuele beschadigde of oneffen oppervlakken te repareren, op te lappen en te egaliseren.
- Dubbelcheck om zeker te zijn dat de oppervlakte structureel gaaf en vrij van was, zeepschuim en vet is. Over het algemeen moeten de oppervlakken die bedekt worden met Quick-Step Livyn vrij zijn van enig spoor van producten die de hechting van de geplaatste Quick-Step Livyn-wandtegels negatief zouden kunnen beïnvloeden. Controleer daarom altijd grondig de ondergrond en voer zo nodig de interventies uit die nodig zijn om deze compatibel te maken met de geplande werken.
- Verwijder alle sierlijsten, lijstwerk of apparaten die kunnen interfereren met de toepassing op de wand. Deze potentiële complicaties op voorhand identificeren zal er mee voor zorgen dat uw plaatsing vlot verloopt.
- Begin dus met een **perfect effen en vlakke basis**.
- Bewaar en vervoer Quick-Step Livyn altijd met zorg om vervormingen te voorkomen. Bewaar en vervoer de dozen op een vlak oppervlak in nette stapels. Bewaar de dozen nooit rechtop of in vochtige, stoffige ruimten of ruimten met extreme temperaturen.
- Quick-Step Livyn moet acclimatiseren in de ruimte waar de vinyl zal geplaatst worden. De vinyl moet gedurende minstens 48 uur vóór de plaatsing bij een temperatuur tussen 18°C en 30°C worden bewaard. De temperatuur moet voor, tijdens en gedurende minstens 24 uur na de plaatsing behouden worden.
- Het type, de kwaliteit en de voorbereiding van de ondergrond spelen een essentiële rol in het eindresultaat van de plaatsing. Als de ondergrond niet geschikt lijkt voor de plaatsing van Quick-Step Livyn, moet u de vereiste maatregelen nemen. Neem contact op met uw Quick-Step Livyn-verdeler. Hij geeft u graag advies. Oneffenheden in de ondergrond kunnen sporen nalaten op uw Quick-Step Livyn-wandbekleding.
- Zorg ervoor dat de ondergrond volledig vlak is. Oneffenheden van meer dan 0,2 mm over een lengte van 20 cm moeten uitgevlakt worden. Hetzelfde geldt voor oneffenheden van meer dan 3 mm over een lengte van 2 m. Gebruik een geschikt egalisatiemiddel en controleer of er een primer of een dichtingsproduct moet worden aangebracht.

**BIJ PLAATSING OP VOCHTIGE WANDEN:**

De bovenstaande aanbevelingen zijn ook van toepassing voor plaatsing op vochtige wanden. Maar daarbovenop moet u ervoor zorgen dat er een volledig waterdicht membraan wordt aangebracht.

Zoals met keramische tegels moeten douchewanden en -vloeren tegen indringend vocht beschermd worden met een vochtbestendig agens. Met het oog op de latere verlijming van Quick-Step Livyn kunnen verschillende systemen gebruikt worden om de juiste water- en dampbarrière te bekomen:

- Vloeibaar membraan = toepassing over de volledige oppervlakte van een vloeibaar elastisch membraan (bijvoorbeeld *Mapei Mapegum WPS* of *Mapelastic Aquadefense*, laag van min. 1 mm)
- Water- en dampbarrière - geprefabriceerde douche-elementen (bijvoorbeeld Lux-elementen)
- Over de volledige oppervlakte en zonder onderbreking van het waterdichte membraan (bijvoorbeeld *Mapeguard WP 200*)

Raadpleeg de plaatselijke richtlijnen voor waterdicht makende membranen!

Een bestaande keramische tegel in een badkamer of op een douchewand zou in principe uitgerust moeten zijn met een waterdicht makend systeem. U kunt deze tegels egaliseren (bijv. met *Mapei Planiprep 4 LVT*) en opschuren om Quick-Step Livyn-bedekkingen te bekomen met een prefect effen en droge basis.

**1**

Reinig/ontvet uw wanden/tegels eerst met *caustische soda in kokend water* of een geschikt detergent.

- + Spoel grondig met veel water en gebruik verschillende emmers + laat het drogen.
- + Herhaal dit indien nodig tot alle sporen van vette producten verwijderd zijn.
- + Het spoelen is heel belangrijk. Zolang er 'schuim' op het oppervlak van het spoelwater zit, zijn er nog steeds sporen van schoonmaakproducten op de tegels.
- + Het is even belangrijk om het geheel dan genoeg te laten drogen (12 uren). De voegen van de tegels zullen veel water bevatten dat verdampt moet zijn alvorens met de werken te beginnen. Het moet droog zijn!

**OPGELET!**

Caustische soda moet beschouwd worden als een agressieve substantie; contact met de huid, de ogen, enz. moet vermeden worden. Als dat contact er toch komt, moet u onmiddellijk spoelen met veel helder water. Zorg ervoor dat u de correcte bescherming draagt (masker, handschoenen, ...).

**2**

Maak vervolgens de voegen van uw tegels op de muur effen (om de muur effen te maken) met *Planiprep 4 lvt*.

- + Minimaal 2 uur laten drogen
- + Schuur heel licht en handmatig met een fijne korrel.

**3**

Verwijder vervolgens alle stof met een licht vochtige doek.



## 2. PLAATSING

### INDELING:

Begin in het midden, gebruik een waterpas en bereid de plaatsing grondig voor.

Zoek eerst het **midden van de wand** en gebruik een waterpas om kruisende verticale en horizontale lijnen te creëren. Pas de lijnen aan afhankelijk van hoe beide uiteinden van de wand eruit zien zodra u Quick-Step Livyn hebt geplaatst. Als u Quick-Step Livyn plaatst met voegen, denk er dan aan om de breedte van de voeglijnen toe te voegen wanneer u de indeling maakt.

Zorg ervoor dat uw berekening correct is. Maak een goed uitzijnde indeling en probeer zo weinig mogelijk materiaal te gebruiken.

### DE QUICK-STEP LIVYN TEGELS SNIJDEN

Snij de tegels op voorhand voor het beste resultaat.

- + Tijdens het plaatsingsproces op de wand zult u een aantal Quick-Step Livyn panelen moeten snijden zodat ze goed passen. Zodra u alle naburige panelen hebt, markeer dan hoeveel u moet afsnijden. U kunt in een rechte of gebogen lijn snijden met een concaaf vinylmes. Snij in een heel vloeiende beweging en pas de panelen in de wandhoeken.
- + **Snij de tegels op voorhand** voor het beste resultaat (voor de vloer en voor verschillende snijlijnen).
- + 'Undercut' maakt het snijden gemakkelijker.
- + Plaats de panelen naast elkaar.

Voor buitenhoeken kunt u gebruikmaken van het specifieke *Quick-Step Livyn trapprofiel*.

- + Lijm eerst het profiel op de 2 wanden met *Mapei - Ultrabond Eco MS voor vinylwandtegels*
- + Egaliseer vervolgens met *Mapei - Planiprep 4 LVT*.
- + Daarna lijmt u de perfect gesneden vinyltegels met *Mapei - Ultrabond Eco MS voor vinylwandtegels*.

### DE LIJM AANBRENGEN

Dek uw vloer af om te vermijden dat er lijm op terechtkomt.

**1**

- + Breng de lijm egaal aan op het substraat met een geschikte getande spaan (tandindeling TKB A2, er zal ongeveer 300 g/m<sup>2</sup> verbruikt worden). Houd de spaan op ongeveer 90° (= zo recht mogelijk en niet lager dan 45°) zodat de lijm een gelijkmatige hoogte heeft. Bedek de indelingslijnen niet, want u hebt ze later misschien nodig om uw wandtegels te plaatsen.

**2**

- + Breng zoveel lijm aan als kan worden bedekt voordat een huid op het oppervlak wordt gevormd (20-30 minuten bij +23°C/50% relatieve vochtigheid) om een geschikte overdracht naar de rug van de bekleding te garanderen. Met dit type lijm is er geen wachttijd vereist.
- + Plaats de Quick-Step Livyn-bekleding in het natte lijmbed: de lijmruggen moeten worden ingedrukt. Zorg ervoor dat de Quick-Step Livyn vinyltegels stofvrij zijn.
- + Plaats de Quick-Step Livyn *Glue* + panelen onmiddellijk op de wand met of zonder voegen en start met één/verschillende rij(en) zodat u de Quick-Step Livyn *Glue* + panelen onmiddellijk in de natte lijm kunt plaatsen. (Startpunt: eerst ± 1 m boven de vloer, vervolgens de bovenzijde en eindigen met de onderzijde. Gebruik bijvoorbeeld een laserlijn zodat u de tegels perfect horizontaal kunt uitlijnen). Vermijd luchtballen en wrijf de vinyl voorzichtig naar beneden voor een goede overdracht van de lijm op de achterkant.

**3**

- + Een paar minuten na het plaatsen van de Quick-Step-Livyn-bekleding moet ze zorgvuldig opnieuw naar beneden worden gerold met een rubberen handroller of naar beneden worden gewreven met een klein kurkbord.
- + Wacht tot de lijm volledig gedroogd is vóór het voegen van de Quick-Step Livyn-bekledingen (min. 24 uur).
- + Verwijder de afstandsblokjes (als u deze gebruikt hebt).
- + Natte resten of gemorst materiaal moeten direct worden gereinigd met *Mapei Cleaner H-doeken*.



Zorg ervoor dat alle lijmsporen verwijderd zijn, terwijl de lijm nog vers en nat is en dat er geen 'lijmsluier' achterblijft op het oppervlak van de vinyltegels. Laat geen gemorste lijm uitharden want eens de lijm uitgehard is, kan hij alleen mechanisch verwijderd worden.

De plaatsing kan gebeuren met of zonder afstandsblokjes. Met afstandsblokjes kunt u voegen maken die later opgevuld moeten worden met *Mapei Flexcolor 4 LVT* of *Kerapoxy 4 LVT*.

#### Voordelen met voeg

- + Keramische plaatsers hebben hier ervaring mee
- + Er is meer ruimte om kleine fouten te corrigeren

#### Voordelen zonder voeg

- + Modern uitzicht
- + Past bij alle decoraties

Als u voegen wilt gebruiken met Quick-Step Livyn-tegels die al voorzien zijn van een impression voeg, dan kunt u de Quick-Step Livyn-tegels snijden volgens de voeg in het design.

#### + VOEGEN (OPTIONEEL)

Als u de Quick-Step Livyn-tegels wilt aanbrengen met voegdichtingen (2 tot 4 mm), dan moet u *Kerapoxy 4 Lvt* of *Flexcolor 4 Lvt* gebruiken. Zie de technische fiche voor details.

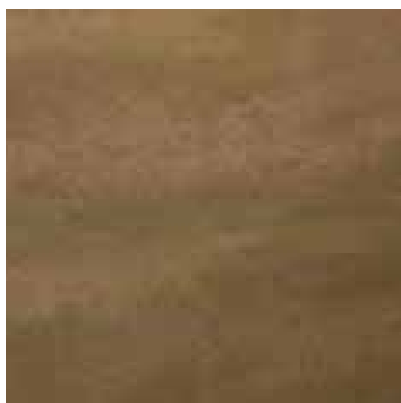
Resten of sporen moeten zo snel mogelijk worden verwijderd - voordat ze verhard zijn - zie instructies Mapei.

#### VOOR VOCHTIGE RUIMTEN (BIJV. BADKAMERWANDEN)

- + Als u gebruikmaakt van *Kerapoxy 4 LVT*, spoelt u onmiddellijk en grondig met water (gebruik eerst de 'white pad' en vervolgens een natte spons)
- + Gebruik verschillende emmers water (min. één emmer met proper water en een emmer met vuil water)
- + Na 12 uren: spoel indien nodig opnieuw met *Kerapoxy cleaner* (laat het 20 minuten inwerken) en gebruik de 'white pad' en daarna een zachte spons.
- + Laat 24-48 uren drogen.
- + Gemorste *Kerapoxy 4 LVT* moet onmiddellijk verwijderd worden (laat dit niet opdrogen).

#### VOOR DROGE RUIMTEN:

- + Wanneer u *Flexcolor 4 LVT* gebruikt, verwijdert u 15-20 minuten na het aanbrengen van het product, afhankelijk van de omgevingstemperatuur, en zodra zich een dunne film op het oppervlak begint te vormen, alle restanten van *Flexcolor 4 LVT* door met een vochtige spons in een draaiende beweging over de voegdichtingen te gaan. Spoel de spons frequent uit en gebruik daarbij twee verschillende waterbakken: één om de overtollige mengeling van de spons te halen, en de andere, met proper water, om de spons te spoelen. Productsporen die na een paar uur nog steeds zichtbaar zijn, mogen verwijderd worden met een vochtige 'white pad'. De definitieve reiniging mag de dag na het voegen gebeuren met een droge doek of Scotch-Brite® om alle resterende voegnevel van de Quick-Step Livyn-tegels weg te vegen. Indien nodig kan ook een vloeibare reiniger zoals *Kerapoxy Cleaner* gebruikt worden.
- + Laat 24-48 uren drogen.
- + Vermijd met de spons langs of over de lijnen te wrijven zodat er niet teveel voegsel uit de groef verwijderd wordt. Gebruik de zijkant van de spons om de voeg te egaliseren.



### 3. AFWERKING

#### DE KRITISCHE PUNTEN AFWERKEN (BIJV. BINNENHOEKEN, VERBINDING MET DOUCHEKUIPEN EN WATERKRANEN, ...)

Werk de voegen af met onze *Quick-Step® Hydrokit* om er zeker van te zijn dat de kritische punten waterdicht zijn.

Er kunnen ook op de kleur afgestemde alternatieven op basis van silicone gebruikt worden. Respecteer alle droogtijden voordat u van uw douche geniet.



### 4. ONDERHOUD

De douche kan schoongemaakt worden met onze normale *Quick-Step Livyn Cleaner*.



#### SAMENGEVAT:

- Kies een product uit onze *Quick-Step Livyn Glue+* lijmcollectie.
- Voor wanden: begin met een vlakke en droge oppervlakte.
- Voor douches: start met een vlakke, droge en dampvrije oppervlakte.
- Lees altijd de specifieke plaatsingsinstructies van alle producten die gebruikt zullen worden.

Unilin is niet verantwoordelijk voor de aard en de kwaliteit van de ondergrond, waardoor dit advies een principiële oplossing betreft in verhouding tot het technische gegevensblad van het product of de producten. De aannemer of plaatser moet, voorafgaand aan de plaatsing, het substraat grondig onderzoeken en beoordelen op geschiktheid voor het beoogde doel. De temperaturen voor plaatsing, voor opslag van materialen, temperatuur van het substraat, enz. moeten strikt nageleefd worden, zelfs tijdens het transport.

Wat de eigenschappen, het voorbereiden en aanbrengen van onze producten betreft, vragen we u om onze technische fiches en plaatsingsinstructies strikt op te volgen. De technische documenten van al onze producten zijn beschikbaar op de website van Quick-Step en Mapei. Of u kunt contact opnemen met onze Quick-Step-verdeler. Hij geeft u graag advies.

Lees ook ons garantiedocument op de website van Quick-Step of stel de vraag aan uw lokale Quick-Step-verdeler.