


PROFILÉ INCIZO® QUICK•STEP®

<u>Code de commande</u>	<u>Photo</u>	<u>Dimensions</u>	<u>Quantité par emballage</u>
QSINCP(-)MD215		13 mm x 48 mm x 215 cm	1 (outil de coupe + rail inclus)

**Description du produit**

Le profilé doté de la technologie Incizo® offre une solution simple pour une finition parfaite de votre sol Quick•Step®. Grâce au petit couteau fourni, vous créez vous-même tous les profilés possibles : profilé de jonction, d'adaptation, de transition, de bordure et d'escalier.

Le profilé Incizo® offre une solution pratique et économique.

Contenu : profilé Incizo, rail multifonctions et petit couteau pratique.

Applications

Votre sol Quick•Step® est avant tout composé de bois. Comme l'humidité d'une pièce peut varier, par ex. entre l'été et l'hiver, il est indispensable que le sol puisse bouger. Le sol doit pouvoir se dilater ou rétrécir de tous les côtés. Pour cette raison, il est muni sur tout son pourtour d'un joint de dilatation de minimum 8 à 12 mm. Vous pouvez utiliser le profilé Incizo® Quick•Step® pour la finition de ce joint. Quick•Step® offre également une large gamme de plinthes pour la finition parfaite du joint de dilatation (contre un mur). (Vous trouverez plus d'information sur les plinthes Quick•Step® sur www.quick-step.com.)

Vous pouvez utiliser ce profilé Quick-Step® Incizo® pour 5 applications différentes.

√ Profilé de jonction

Le profilé de jonction Quick-Step® sert à raccorder deux sols : sous les portes et les seuils, dans les espaces en L ou les surfaces où le sol est posé sur une superficie de plus de 12 m en longueur ou en largeur.



√ Profilé d'adaptation

Le profilé d'adaptation Quick-Step® se pose entre un sol Quick-Step® et un autre type de sol plus bas, comme du carrelage, du vinyle ou du parquet.



√ Profilé de bordure

Le profilé de bordure Quick-Step® sert à finir le bord d'un sol contre une surface verticale, comme une porte coulissante, de longues fenêtres basses, un seuil ou un carrelage plus élevés.



√ Profilé de transition

Le profilé de transition Quick-Step® peut être utilisé pour faire la transition avec une moquette, par exemple.



√ Profilé d'escalier

Le profilé Incizo® peut aussi servir à effectuer la finition de vos escaliers en combinaison avec le stratifié de Quick-Step®. Utiliser pour ceci le sous-profilé en aluminium, à commander séparément.



Pour l'installation en tant que profilé d'escalier, voir la fiche technique «Incizo® sur escaliers ».

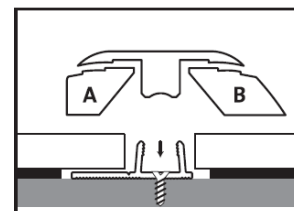
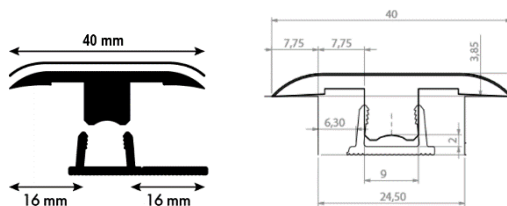
Caractéristiques

- √ Surface stratifiée ultra résistante à l'usure et aux griffes
Grâce au stratifié résistant à l'usure, le profilé Quick·Step® Incizo® ne craint ni l'usure ni les petits coups.
- √ Pas de joints disgracieux contrairement aux autres profilés multifonctions.
- √ Base HDF collée de manière étanche
Le bois est le composant principal du profilé Quick·Step® Incizo®. La base HDF résiste à l'humidité et votre profilé reste ainsi impeccable.
- √ Rail multifonctions.
Ce rail multifonctions peut aussi être utilisé pour une pose en cas de différence de hauteur importante, en pliant la lèvre dessous.
- √ Accessoire assorti
Le profilé Quick·Step® Incizo® est proposé dans des décors et des structures de surface parfaitement assortis à votre sol.
- √ Economique
Les pertes sont réduites puisque vous pouvez utiliser les restes de profilé dans d'autres applications.
- √ Simple
Avantage supplémentaire de ce profilé multifonctions : vous avez toujours la bonne solution sous la main.
- √ Un kit complet
Le rail et le petit couteau sont fournis avec le profilé multifonctions.



Mode d'emploi

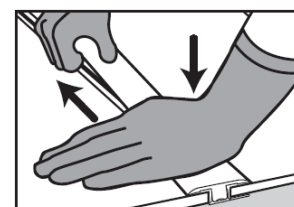
√ Profilé de jonction



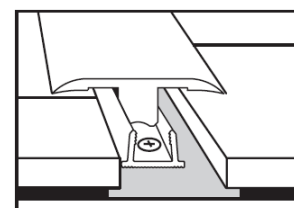
Sciez le profilé à la bonne longueur. Coupez la partie A et B avec le petit couteau pour obtenir un profilé de jonction.

Remarque : découpez d'abord les deux longueurs et enlevez ensuite les deux blocs.

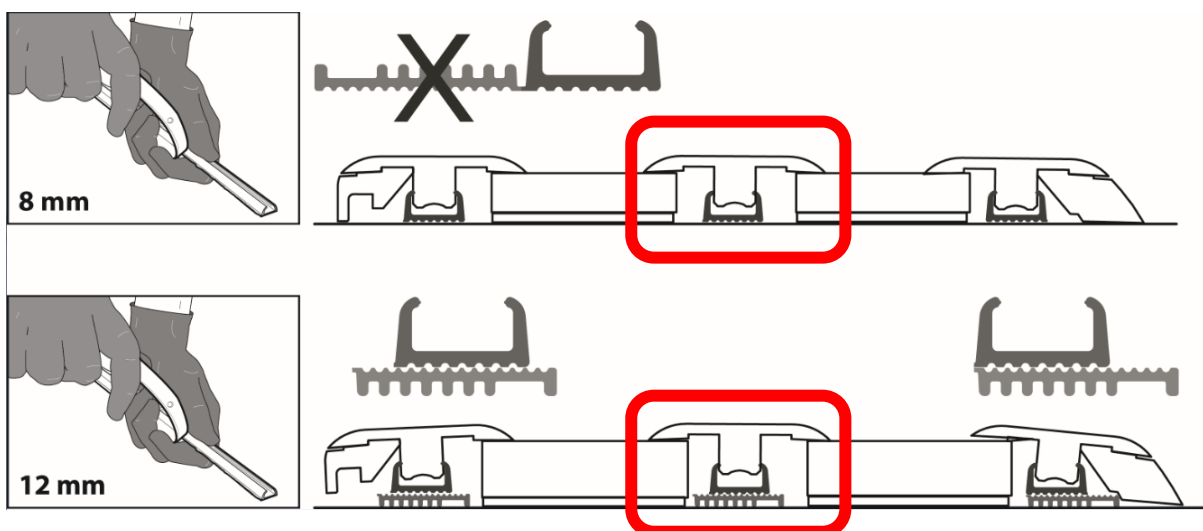
Pour une finition parfaite, utiliser le papier de verre sur le côté du petit couteau.



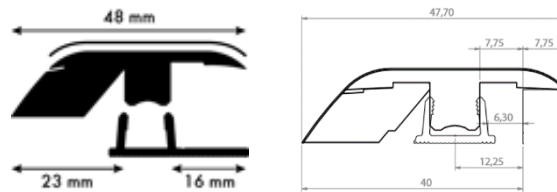
Pendant la pose du sol, veillez à laisser suffisamment d'espace entre les deux surfaces que le profilé doit raccorder. Tenez également compte du joint de dilatation entre les montants droits du rail (entre lesquels le profilé sera emboîté) et le sol. Sciez le rail plastique à la bonne longueur et placez-le au centre, sur le support, dans l'espace laissé libre entre les deux sols. Il est possible de fixer le rail de différentes façons : voir plus loin. Appuyez doucement sur le profilé d'un côté vers l'autre pour l'insérer dans le rail. Enfoncez-le jusqu'à ce qu'il touche le sol.



! Incizo avec sous-profilé **noir**:



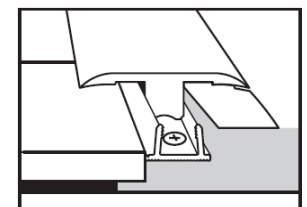
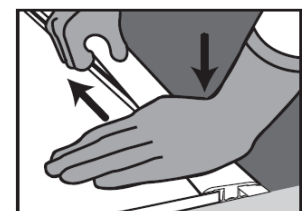
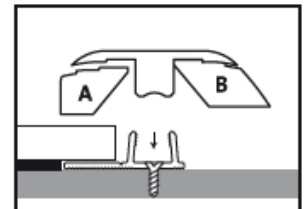
✓ Profilé d'adaptation



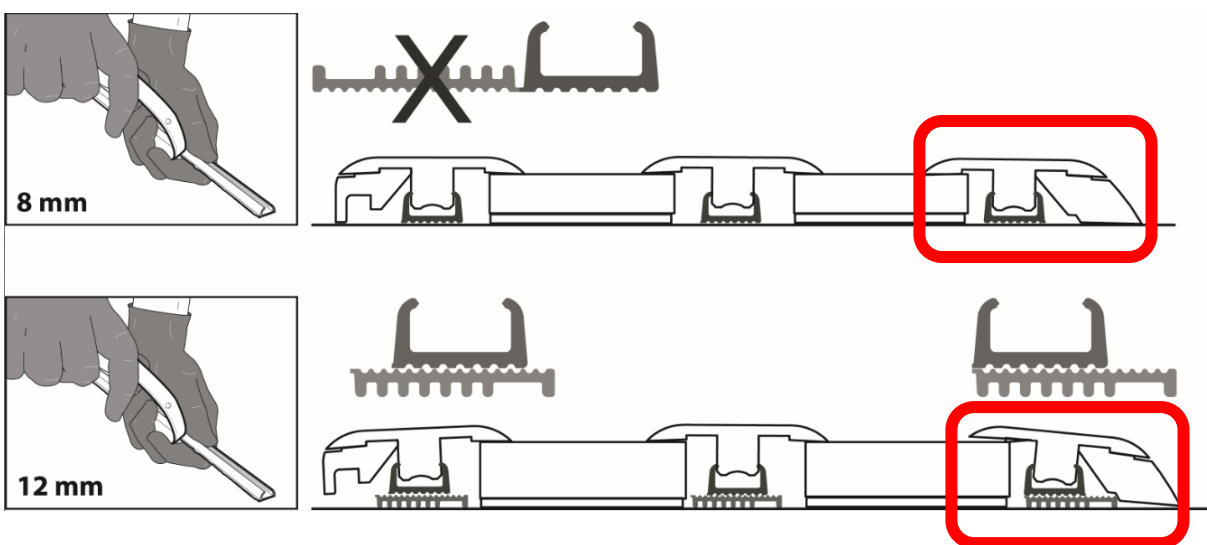
Sciez tout d'abord le profilé à la bonne longueur. Coupez la partie A avec le petit couteau pour obtenir un profilé d'adaptation. Pour une finition parfaite, utiliser le papier de verre sur le côté du petit couteau.

Indiquez sur la sous-couche l'endroit où doit s'arrêter le sol Quick-Step®. Installez la sous-couche juste un peu avant cette ligne : il vaut mieux placer le rail (dans lequel le profilé d'adaptation vient s'emboîter) plus tard sur la sous-couche.

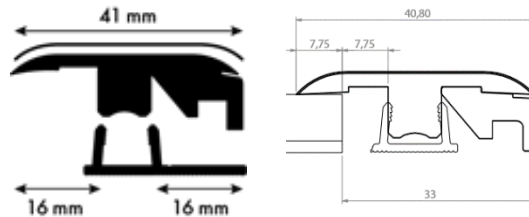
Assurez-vous que le sol Quick-Step® soit à une distance suffisante du bord de la sous-couche : tenez également compte du joint de dilatation indispensable entre les montants droits du rail (entre lesquels le profilé sera emboîté) et le sol. Fixez le rail en plastique sur la sous-couche avec la longue lèvre côté sol. Plusieurs méthodes peuvent être utilisées : voir plus loin. Appuyez doucement sur le profilé d'un côté vers l'autre pour l'insérer dans le rail. Enfoncez-le jusqu'à ce qu'il touche le sol.



! Incizo avec sous-profilé noir:



√ Profilé de bordure/transition



Sciez tout d'abord le profilé à la bonne longueur. Coupez la partie B avec le petit couteau pour obtenir un profilé de finition. Pour une finition parfaite, utiliser le papier de verre sur le côté du petit couteau.

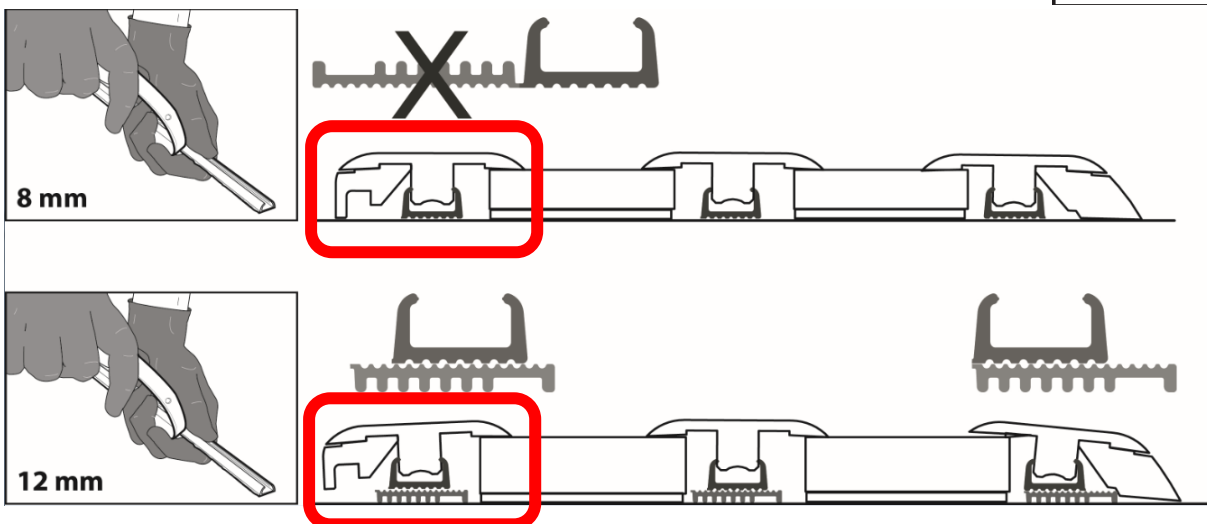
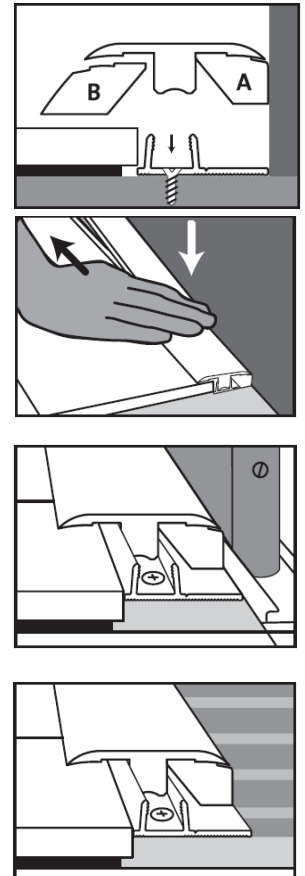
Pose contre une surface verticale :

Sciez le rail en plastique à la bonne longueur et placez-le sur la sous-couche, la lèvre contre la surface verticale. La lèvre sert d'écarteur. Fixation du rail : voir ci-dessous. Veillez à garder un joint de dilatation suffisant entre le sol et les montants droits du rail dans lesquels le profilé vient s'emboîter. Appuyez doucement sur le profilé d'un côté vers l'autre pour l'insérer dans le rail. Enfoncez-le jusqu'à ce qu'il touche le sol.

Pose contre une surface horizontale :

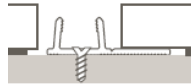
Identique à la pose du profilé d'adaptation.

! Incizo avec sous-profilé noir:



√ Installation du rail multifonctions

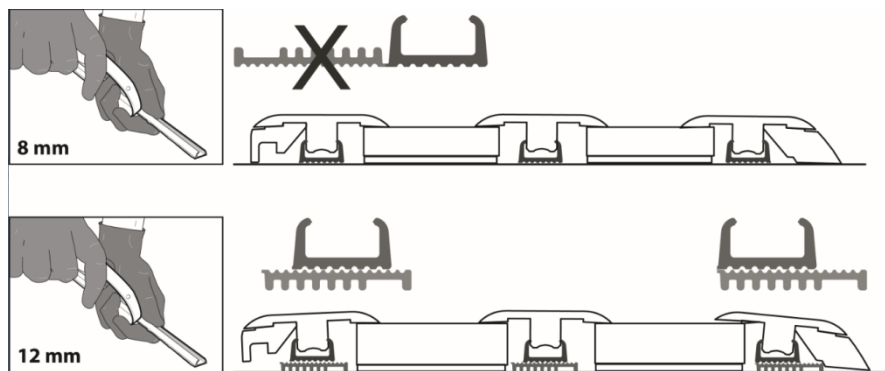
- Pose normale :



- Pose en cas de différence de hauteur importante
Pour la pose de sols qui font plus de 9 mm d'épaisseur, par exemple les sols Quick-Step® 950 Uniclic®. Pliez la longue lèvre du rail à l'encoche, sur toute la longueur du rail. Placez le morceau replié sous le rail pour compenser la différence de hauteur avec le sol. Fixez solidement les deux parties au sol.



! Incizo avec sous-profilé noir:



- Comment les fixer ?

- Avec des vis :

Le rail peut être fixé à la sous-couche au moyen de vis. Pour ce faire, utilisez les trous pré-percés entre les montants droits du rail. Attentions aux câbles/tuyaux éventuellement présents sous le sol.

- Avec la colle Quick-Step® ONE4ALL :

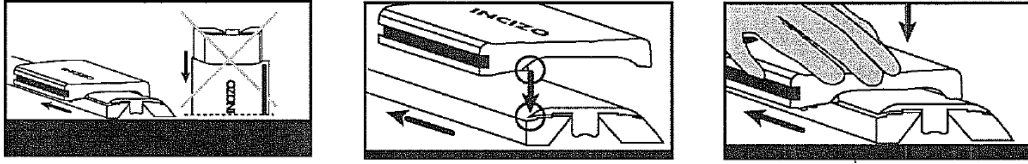
Cette colle extraforte permet de coller tous les rails sur la sous-couche. Vous n'avez plus à vous inquiéter des câbles/tuyaux comme lorsque vous utilisez des vis.

Cette colle possède de plus une très grande adhérence immédiate, le profilé Incizo® peut ainsi être placé directement dans le rail sans aucun problème.



√ Utilisation du petit couteau

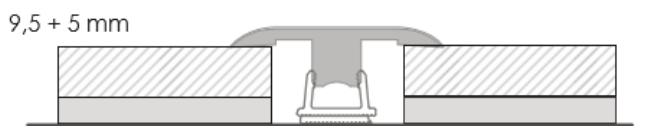
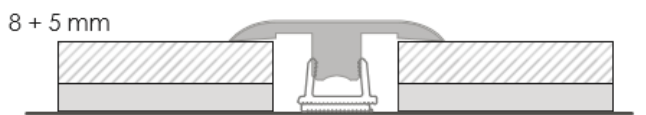
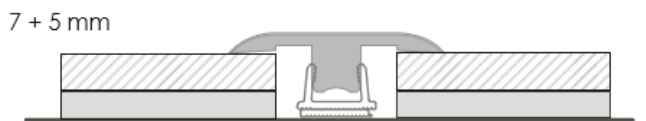
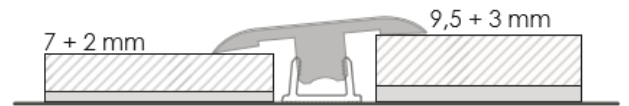
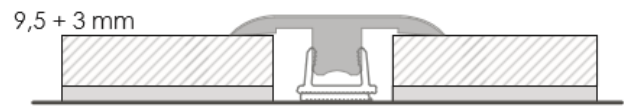
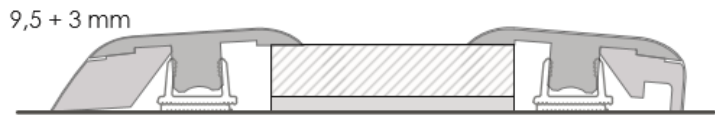
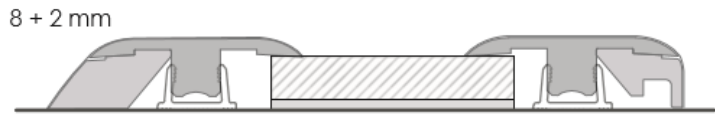
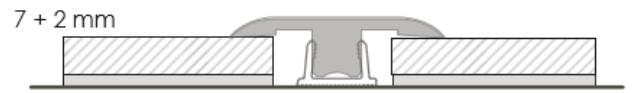
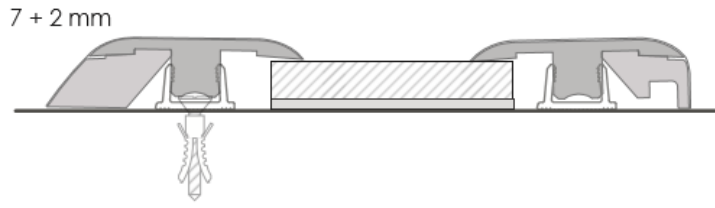
ATTENTION : le bord du profilé coupé et le petit couteau étant tranchants, portez toujours des gants.



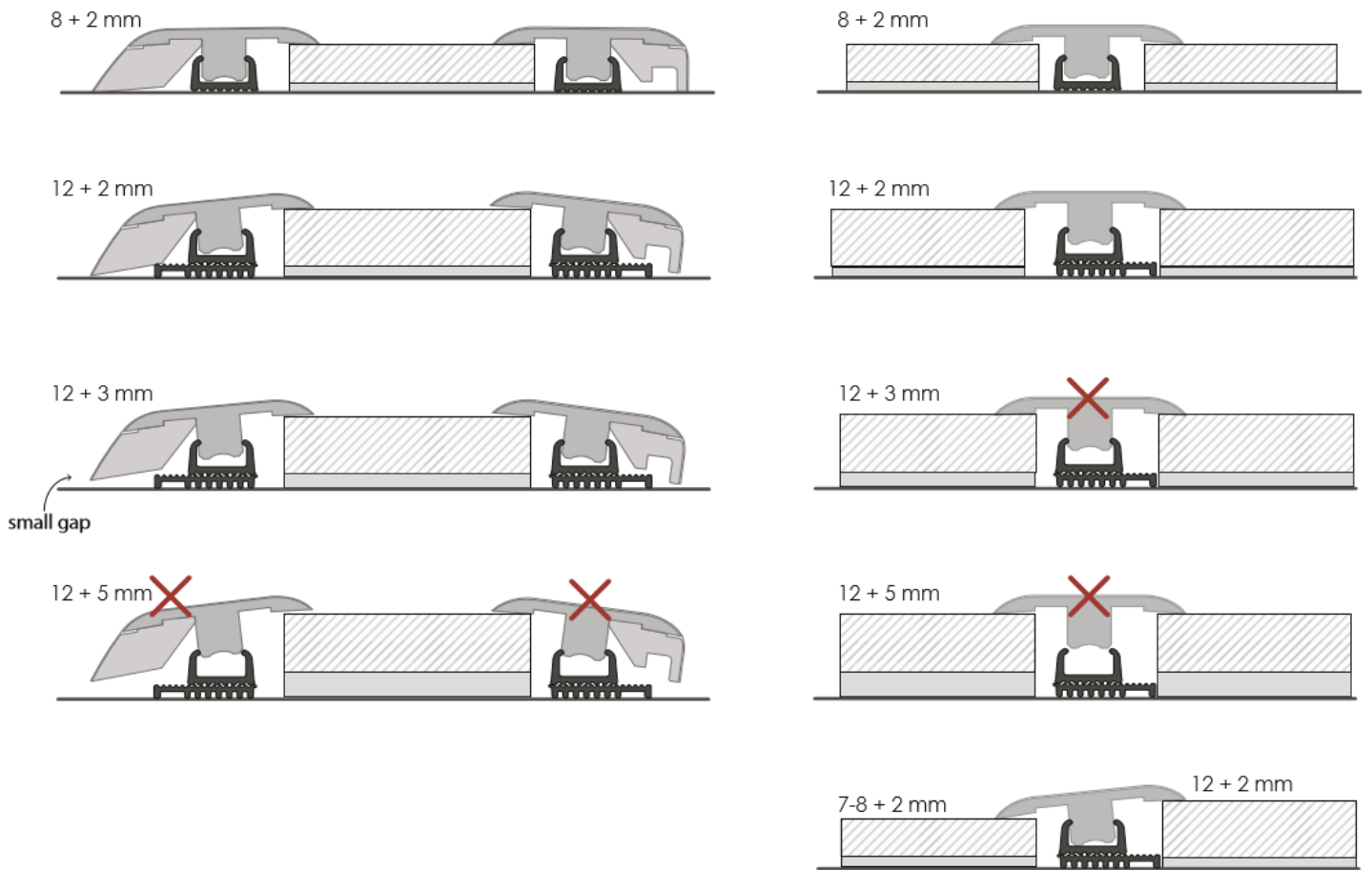
Lors du découpage, placez toujours le profilé horizontalement sur un support stable.

Placez l'outil de découpe sur le profilé de façon à ce que la lame qui se trouve sur la face inférieure de l'outil entre dans la fente sur le dessus du profilé.

Lorsque vous découpez, maintenez fermement l'outil de découpe sur le profilé et faites-le glisser dans le sens de la flèche.



Impressive



LAMINATE - LVT

