


QUICK-STEP® PROFILÉ INCIZO® REPLAQUE SUR MDF



Parquet

<u>Code de commande</u>	<u>Photo</u>	<u>Dimensions</u>	<u>Unités de conditionnement</u>
QSWINCP(-)MD215		17 mm x 54 mm x 2 150 mm	1 (avec petit couteau + rail et vis)

Description du produit



Le profilé doté de la technologie Incizo® offre une solution simple pour la finition parfaite de votre sol Quick-Step®. Grâce au petit couteau fourni, vous créez vous-même tous les profilés possibles : profilé de jonction, d'adaptation, de transition et de bordure. Le profilé Incizo® peut aussi être utilisé pour la finition des escaliers.

Le profilé Incizo® offre une solution pratique et économique.

Contenu : profilé Incizo®, rail multifonctions, vis et petit couteau pratique.

Applications

Votre sol Quick-Step® est avant tout composé de bois. Comme l'humidité ambiante peut varier selon la saison, il est indispensable que le sol puisse bouger. Le sol doit pouvoir se dilater ou se rétracter de tous les côtés. C'est la raison pour laquelle il est recommandé de prévoir un joint de dilatation de 8-10 mm sur le pourtour du sol. Vous pouvez utiliser le profilé Quick-Step® Incizo® pour la finition de ce joint. Quick-Step® propose également une gamme de plinthes pour la finition parfaite du joint de dilatation (contre un mur). Pour de plus amples informations sur les plinthes Quick-Step®, surfez sur www.quick-step.com.

Le profilé Quick-Step® Incizo® peut être utilisé dans 5 applications différentes :

√ Profilé de jonction

Le profilé de jonction Quick-Step® sert à raccorder deux sols : sous les portes et les seuils, dans les espaces en L ou les surfaces où le sol est posé sur une superficie de plus de 12 m en longueur ou en largeur.



√ Profilé d'adaptation

Le profilé d'adaptation Quick-Step® assure une transition parfaite entre un sol Quick-Step® et un autre revêtement de sol posé à un niveau plus bas, comme des dalles ou du vinyle.



√ Profilé de bordure

Le profilé de bordure Quick-Step® sert à la finition du pourtour d'un sol contre une surface verticale, telle qu'une porte coulissante, des châssis ouvrants bas, un seuil ou un sol carrelé légèrement surélevé.



√ Profilé de transition

Le profilé de transition Quick-Step® sert à assurer la transition entre le sol et une moquette, par exemple.



√ Profilé d'escalier

Vous pouvez aussi utiliser des planches Quick-Step® sur les marches de votre escalier en utilisant le profilé Incizo® comme nez de marche. Dans ce cas, un sous-profilé en aluminium conçu pour les escaliers est nécessaire ; celui-ci doit être commandé séparément.



Veillez consulter la fiche de vente du profilé d'escalier Incizo® pour en savoir plus sur l'utilisation de ce profilé comme profilé d'escalier.

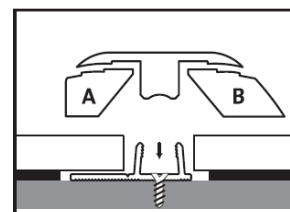
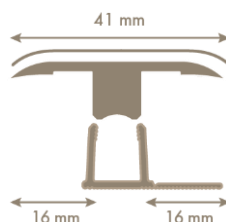
Caractéristiques

- ✓ Surface plaquée véritable ultra résistante à l'usure et aux griffes
Grâce au placage durable, le profilé Quick-Step® Incizo® ne craint ni l'usure ni les griffes.
- ✓ Pas de joints disgracieux contrairement aux autres profilés multifonctions.
- ✓ Panneau de base en HDF résistant à l'humidité
Le bois est le composant principal du profilé Quick-Step® Incizo®. Le panneau de base HDF résiste à l'humidité et votre profilé reste ainsi impeccable.
- ✓ Rail multifonctions
Ce rail peut aussi être utilisé pour une pose en cas de différence de hauteur importante, en pliant la lèvre dessous.
- ✓ Accessoires assortis
Le profilé Quick-Step® Incizo® est disponible dans des motifs et structures de surface parfaitement assortis à votre sol.
- ✓ Économique
Les pertes sont réduites puisque vous pouvez utiliser les restes de profilé dans d'autres applications.
- ✓ Facile
Avantage supplémentaire de ce profilé multifonctions : vous avez toujours la bonne solution sous la main.
- ✓ Kit complet
Le rail, les vis et le petit couteau sont fournis avec le profilé multifonctions.

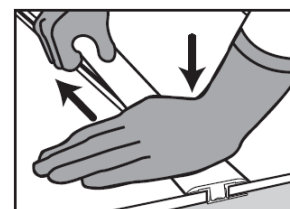


Mode d'emploi

- ✓ Profilé de jonction

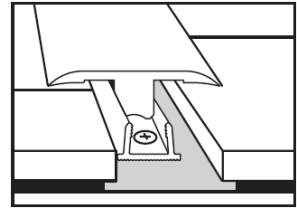


Sciez le profilé à la bonne longueur. Coupez les parties A et B avec le petit couteau pour obtenir un profilé de jonction.
Remarque : découpez d'abord les deux longueurs et enlevez ensuite les deux blocs.



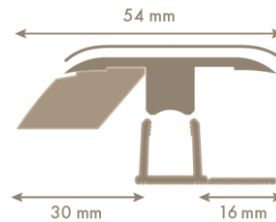
Pendant la pose du sol, veillez à laisser suffisamment d'espace entre les deux surfaces que le profilé doit raccorder. Tenez également compte du joint de dilatation indispensable entre les montants droits du rail (entre lesquels le profilé

sera emboîté) et le sol. Sciez le rail en plastique à la bonne longueur et placez-le au centre, sur le support, dans l'espace laissé libre entre les deux sols. Il est possible de fixer le rail de différentes façons : voir plus loin. Appuyez doucement sur le profilé d'un côté vers l'autre pour l'insérer dans le rail. Enfoncez-le jusqu'à ce qu'il porte sur le sol.

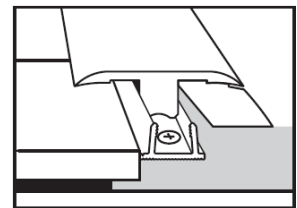
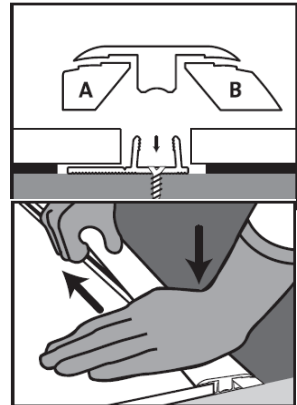


√ Profilé d'adaptation

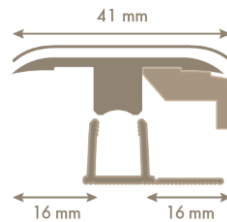
Sciez tout d'abord le profilé à la bonne longueur. Coupez la partie A avec le petit couteau pour obtenir un profilé d'adaptation.



Indiquez sur le support l'endroit où doit s'arrêter le sol Quick-Step®. Installez la sous-couche juste un peu avant cette ligne : il vaut mieux placer le rail (dans lequel le profilé d'adaptation vient s'emboîter) plus tard sur le support. Assurez-vous que le sol Quick-Step® soit à une distance suffisante du bord de la sous-couche : tenez également compte du joint de dilatation indispensable entre les montants droits du rail (entre lesquels le profilé sera emboîté) et le sol. Fixez le rail en plastique sur le support avec la longue lèvre côté sol. Plusieurs méthodes peuvent être utilisées : voir plus loin. Appuyez doucement sur le profilé d'un côté vers l'autre pour l'insérer dans le rail. Enfoncez-le jusqu'à ce qu'il touche le sol.



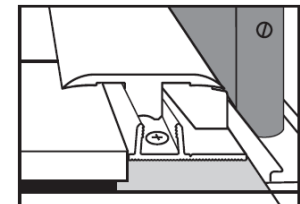
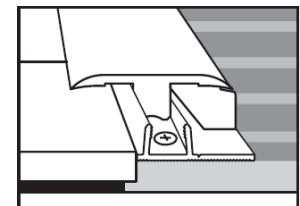
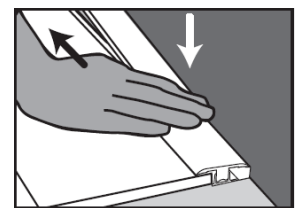
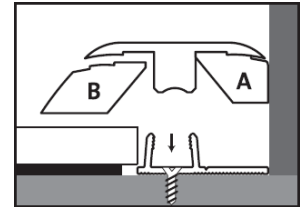
√ Profilé de bordure / de transition



Sciez tout d'abord le profilé à la bonne longueur. Coupez la partie B avec le petit couteau pour obtenir un profilé de bordure.

Pose contre une surface verticale :

Sciez le rail en plastique à la bonne longueur et placez-le sur le support, la lèvre contre la surface verticale. La lèvre sert d'écarteur. Fixation du rail : voir ci-dessous. Veillez à garder un joint de dilatation suffisant entre le sol et les montants droits du rail dans lesquels le profilé vient s'emboîter. Appuyez doucement sur le profilé d'un côté vers l'autre pour l'insérer dans le rail. Enfoncez-le jusqu'à ce qu'il touche le sol.

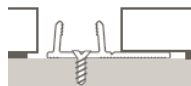


Pose contre une surface horizontale :

Identique à la pose du profilé d'adaptation.

√ Installation du rail multifonctions

- Pose normale :



- Pose en cas de différence de hauteur importante (à partir de 17 mm) : Repliez la longue lèvre du rail à l'encoche, sur toute la longueur du rail. Placez le morceau replié sous le rail pour compenser la différence de hauteur avec le sol. Fixez solidement les deux parties au sol.



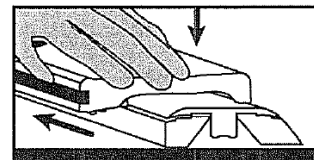
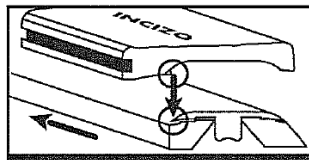
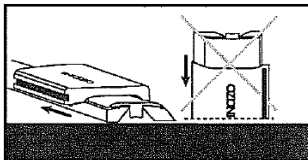
- Comment les fixer ?

- Avec des vis :
Le rail peut être fixé au support au moyen de vis. Pour ce faire, utilisez les trous pré-perçés entre les montants droits du rail. Attention aux câbles/tuyaux éventuellement présents sous le sol.
- Avec la colle Quick-Step® ONE4ALL GLUE :
Cette colle ultra forte permet de fixer solidement tous les rails au support. Vous n'avez plus à vous inquiéter des câbles/tuyaux comme lorsque vous utilisez des vis. Cette colle possède de plus une très grande adhérence initiale. Le profilé Incizo® peut ainsi être placé directement dans le rail sans aucun problème.



√ Utilisation du petit couteau

ATTENTION : le bord du profilé coupé et le petit couteau étant tranchants, portez toujours des gants.



Placez toujours le profilé à plat sur un support stable lorsque vous le découpez.

Placez l'outil de découpe sur le profilé de façon à ce que la languette qui se trouve sur la face inférieure de l'outil entre dans la fente sur le dessus du profilé.

Lorsque vous découpez, maintenez fermement l'outil de découpe sur le profilé et faites-le glisser dans le sens de la flèche.